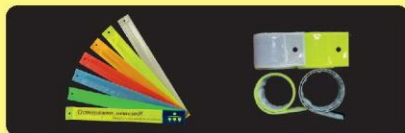


Применяй световозвращатели – это сделает тебя заметным на дороге в темноте



**ЧЕМ ЯРЧЕ,
ТЕМ БЕЗОПАСНЕЕ!**



1 **Браслеты**
Они быстро надеваются, их можно закрепить на руке, ноге, ручках сумки или рюкзака, на элементах рамы велосипеда или коляски.

2 **Жилеты**
Сигнальный цвет и световозвращатели большой площади позволяют быть заметным и днём, и ночью. Надевай жилет, когда едешь на велосипеде или идёшь по обочине или краю проезжей части.

3 **Брелоки и значки**
Яркие световозвращающие брелоки и значки различных цветов можно закрепить на одежде с помощью застёжек, цепочек или магнитных креплений.

Используй световозвращатели правильно. Они должны быть видны водителям!

Для чего?

На тёмной (неосвещённой) дороге световозвращатели сделают тебя заметней для водителя и помогут избежать аварии.

Как это работает?

Световозвращатель отражает свет обратно к его источнику («возвращает» свет). Водитель в свете фар издали видит световозвращатель как яркое светящееся пятно.

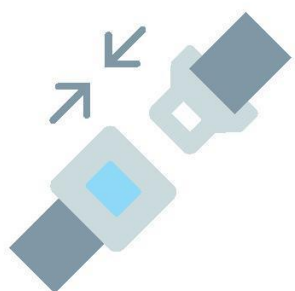
ОСТЕРЕГАЙСЯ ПОДДЕЛОК!

Как проверить качество световозвращателей?

Не все световозвращатели одинаково хорошо отражают свет.

Возьми смартфон, сфотографируй со вспышкой с 3–5 метров разные световозвращатели, и ты увидишь, какой из них светит ярче. Старайся использовать световозвращатели белого или лимонного цвета — они самые яркие.

РОДИТЕЛИ, ДВИГАЙТЕСЬ #НАВСТРЕЧУБЕЗОПАСНОСТИ!



ИСПОЛЬЗУЙТЕ РЕМНИ БЕЗОПАСНОСТИ

Проверьте, что все пассажиры в автомобиле пристегнуты, а дети зафиксированы в детских удерживающих устройствах (ДУУ).

Пристегнитесь сами.

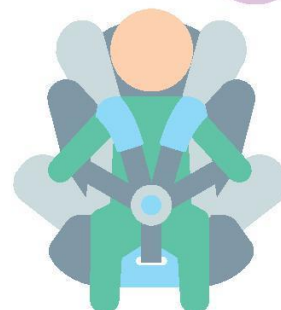


ВЫБИРАЙТЕ И УСТАНОВЛИВАЙТЕ ПРАВИЛЬНО

Выбирайте ДУУ, обладающее сертификатом ECE R44/04.

Обратите внимание на качество ДУУ. Ремни устройства должны иметь мягкую защиту.

Существует три способа крепления — штатными ремнями безопасности, системами крепления Isofix или Latch.



ОБЕСПЕЧЬТЕ РЕБЁНКУ КОМФОРТ

Выбирайте удобную одежду, в которой не будет жарко или холодно.

Закрепляйте ремни так, чтобы они не доставляли ребёнку дискомфорта.

Обезопасьте ребёнка от предметов, которые могут травмировать его во время движения.

ВЫБИРАЙТЕ АВТОКРЕСЛО С УЧЕТОМ ВЕСА РЕБЁНКА И РЕКОМЕНДАЦИЙ ECE R44/04:



ГРУППА 0
до 10 кг



ГРУППА 0+
до 13 кг



ГРУППА I
9–18 кг



ГРУППА II
15–25 кг



ГРУППА III
22–36 кг



Федеральная целевая программа
«Повышение безопасности дорожного движения в 2013–2020 годах»



БЕЗДТП РФ

ЮНОМУ ВЕЛОСИПЕДИСТУ



Образ дорожной культуры

ВОДИТЕЛЯМ ВЕЛОСИПЕДА ЗАПРЕЩАЕТСЯ:

- ✓ Управлять велосипедом, не держась за руль хотя бы одной рукой.
- ✓ Перевозить пассажиров, кроме ребёнка в возрасте до 7 лет на дополнительном сиденье, оборудованном надёжными подножками.
- ✓ Перевозить груз, который выступает более чем на 0,5 м по длине или ширине за габариты, или груз, мешающий управлению.
- ✓ Двигаться по дороге при наличии рядом велосипедной дорожки.
- ✓ Поворачивать налево или разворачиваться на дорогах с трамвайным движением и на дорогах, имеющих более одной полосы для движения в данном направлении (в этом случае нужно сойти с велосипеда и перейти дорогу по пешеходному переходу).
- ✓ Переезжать дорогу по пешеходным переходам на велосипеде. В этом случае также нужно сойти с велосипеда и перейти дорогу, подчиняясь правилам для пешеходов.
- ✓ Двигаться по автомагистралям.
- ✓ Двигаться по дороге в тёмное время суток или в условиях недостаточной видимости без включенного переднего белого фонаря.
- ✓ Двигаться на велосипеде, у которого неисправны тормозная система или рулевое управление.
- ✓ Буксировать велосипеды, а также буксировать велосипедами прицепы, кроме прицепа, предназначенного для эксплуатации вместе с велосипедом.

ДВИЖЕНИЕ В ТЁМНОЕ ВРЕМЯ СУТОК ИЛИ ПРИ НЕДОСТАТОЧНОЙ ВИДИМОСТИ

На велосипеде должны быть включены **фары** или **фонари**.

Велосипедистам рекомендуется иметь при себе предметы со световозвращающими элементами и обеспечивать видимость этих предметов для водителей других транспортных средств.



ДОРОЖНЫЕ ЗНАКИ, КОТОРЫЕ НЕОБХОДИМО ЗНАТЬ ВЕЛОСИПЕДИСТУ



4.4.1.
«Велосипедная дорожка»



4.4.2.
«Конец велосипедной дорожки или полосы для велосипедистов»



4.5.2.
«Пешеходная и велосипедная дорожка с совмещенным движением (велопешеходная дорожка с совмещенным движением)»



4.5.3.
«Конец пешеходной и велосипедной дорожки с совмещенным движением»



4.5.4.
«Пешеходная и велосипедная дорожки с разделением движения»



4.5.5.



4.5.6.
«Конец пешеходной и велосипедной дорожки с разделением движения (конец велопешеходной дорожки с разделением движения)»



4.5.7.



5.11.2.
«Дорога с полосой для велосипедистов»



5.12.2.
«Конец дороги с полосой для велосипедистов»



5.13.3.
«Выезд на дорогу с полосой для велосипедистов»



5.13.4.



5.14.2.
«Полоса для велосипедистов»



5.14.3.
«Конец полосы для велосипедистов»



5.19.1.
«Пешеходный переход»



5.20.
«Искусственная неровность»



3.1
«Въезд запрещён»



3.2
«Движение запрещено»



3.9
«Движение на велосипедах запрещено»



4.5.1
«Пешеходная дорожка»



5.1
«Автомагистраль»



5.3
«Дорога для автомобилей»



5.21
«Жилая зона»



5.33
«Пешеходная зона»